

NÁVOD K OBSLUZE

PROMA

PROMA CZ s.r.o.
MĚLČANY 38, 518 01 DOBRUŠKA
CZECH REPUBLIC



**FORMÁTOVACÍ PILA S PŘEDŘEZEM
PKS-315F**



OBSAH

- | | |
|---------------------------|------------------------------------|
| 1) Obsah balení | 11) Elektrický systém |
| 2) Úvod | 12) Údržba pily |
| 3) Účel použití | 13) Seznam součástí |
| 4) Technická data | 14) Příslušenství a doplňky |
| 5) Hodnoty hluku zařízení | 15) Rozebrání a likvidace |
| 6) Bezpečnostní štítky | 16) Rozkreslení stroje |
| 7) Části stroje | 17) Všeobec. bezpečnostní předpisy |
| 8) Konstrukce pily | 18) Záruční podmínky |
| 9) Doprava a montáž | 19) Záruční list |
| 10) Obsluha stroje | |

1 Obsah balení

Kotoučová pila je dodávána ve dvou dřevěných bednách částečně demontovaná. Papírová krabice s doplňkovými díly je vložena uvnitř těla pily .

- | | |
|--|--|
| 1) Tělo pily | 8) Úhломěr |
| 2) Přídavný litinový stůl 44 x 80 cm | 9) Nastavitelné vodící pavítko posuvného stolu |
| 3) Přídavný plechový stůl 44 x 80 cm | 10) Plastový ochranný kryt kotouče s odsávací hadicí |
| 4) Posuvný hliníkový rám (rošt) 58 x 68 cm | 11) Příruba odsávání |
| 5) Hliníkový posuvný stůl (patice, kolejnice, stojny, držáky, doraz, vodící tyč) | 12) Montážní prvky |
| 6) Vodící rám posuvného pravítka | 13) Návod k obsluze se záručním listem |
| 7) Posuvné pravítko | |

2 Úvod

Vážený zákazníku, děkujeme Vám za zakoupení formátovací pily PKS-315F od firmy PROMA CZ s.r.o. Tento stroj je vybaven bezpečnostním zařízením na ochranu obsluhy a stroje při jeho běžném technologickém využití. Tato opatření však nemohou pokrýt všechny bezpečnostní aspekty, a proto je třeba, aby obsluhující dřívě, než začne stroj používat, pozorně přečetl tento návod a porozuměl mu. Vyloučí se tím chyby jak při instalaci stroje, tak i při vlastním provozu. Nepokoušejte se proto uvést stroj do provozu dřívě, než jste si přečetli všechny instrukce a dokud jste neporozuměli každé funkci a postupu.

Návod je nedílnou součástí pily, proto dbejte na jeho uschování a při prodeji stroje následnému postoupení dalšímu majiteli.

Dbejte zejména bezpečnostních instrukcí uvedených na štítcích, kterými je opatřen. Tyto štítky neodstraňujte ani nepoškozujte.



POZOR! Stroj je určen pro obsluhu starší 18 let!

3 Účel použití

Stroj musí pracovat v dílenském prostředí (pevná betonová a vodorovná podlaha) jehož teplota nepřesahuje +40°C a neklesne pod 0°C. Formátovací pila PKS-315F je určena pro příčné i podélné dělení měkkého i tvrdého dřeva a desek jako jsou například: fošny, dřevotřísky, překližky apod. Používejte pouze kotouče, které doporučuje výrobce. Výhodou pily je velký pracovní stůl s pojezdem a její robustní provedení.

4 Technická data

Napětí:	400V/50Hz	Rozměr základního stolu:	385 x 800 mm
Příkon:	2800 W	Rozměr přídatného stolu:	440 x 800 mm
Rozměr kotouče:	315x30x3mm, (254x30mm)	Rozměr příd. plech. stolu:	440 x 800 mm
Otáčky:	4000/min.	Rozměr pojezd. Al stolu:	1550 x 270 mm
Rozměr kotouče předřezu:	90 x 20 x 3 mm	Rozměr pojezd. rámu:	680 x 580 mm
Otáčky předřezu:	5800/min.	Rozměr balení:	910 x 740 x 1040 mm
Max. průřez(315):	90°-100 mm, 45°-80 mm		1610 x 32 x 245 mm
Max. průřez(254):	90°-75 mm, 45°-60 mm	Hmotnost:	255/310 kg

5 Hodnoty hluku zařízení

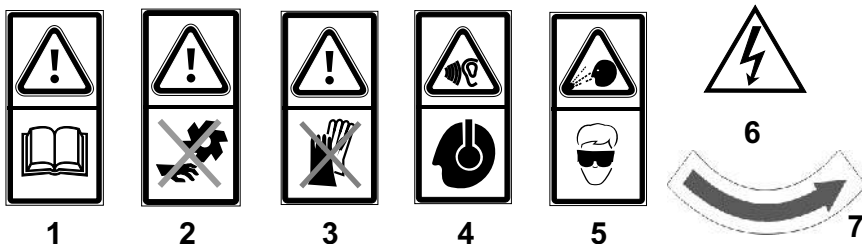
Deklarovaná časově průměrovaná emisní hladina akustického tlaku A na pracovním místě $L_{pAeq,T} = (90+4)$ dB (podle ČSN EN ISO 11202 a ČSN EN ISO 11204, bod A.2, pracovní režim - naprázdno)

Deklarovaná časově průměrovaná emisní hladina akustického tlaku A na pracovním místě $L_{pAeq,T} = (94+4)$ dB podle ČSN EN ISO 11202 a ČSN EN ISO 11204, bod A.2, pracovní režim - zkouška při zatížení - měřeno při řezání)

(podle ČSN EN 1870-1, ČSN EN ISO 11202 a ČSN EN ISO 11204, bod A.2, pracovní režim – zkouška při zatížení – měřeno při řezání, otáčky vřetena $n = 4\ 000$ min⁻¹).

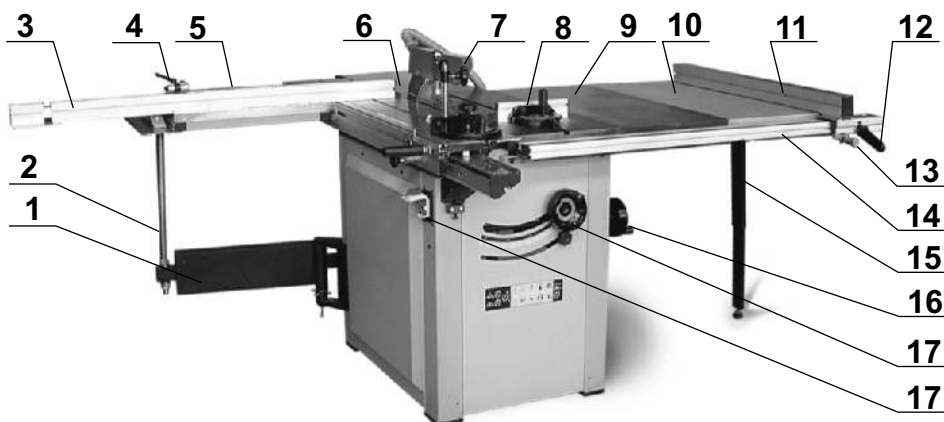
Uvedená hodnota je hladina emise a nemusí představovat bezpečnou pracovní hodnotu. Ačkoliv je korelace mezi hodnotami emisí a hladinami expozice, nemohou být tyto hodnoty použity ke spolehlivému stanovení zda jsou nebo nejsou nutná další opatření. Faktory, které ovlivňují skutečné hladiny expozice pracovníků zahrnují vlastnosti pracovního prostoru, jiné zdroje hluku, atd., např. počet strojů a ostatní sousední procesy. Také nejvýše přípustné hladiny expozice mohou být v jednotlivých zemích různé. Tyto informace mají sloužit uživateli stroje k lepšímu zhodnocení rizika a nebezpečnosti .

6 Bezpečnostní štítky



- 1) **Pozor! Před započetím práce na stroji čtete návod k použití!** (štítek je umístěn na krytu kotoučové pily)
- 2) **Pozor! Nebezpečí úrazu v blízkosti pilového kotouče!** (štítek je umístěn na krytu kotoučové pily)
- 3) **Pozor! Nepracujte na stroji v rukavicích!** (štítek je umístěn na krytu kotoučové pily)
- 4) **Pozor! Při práci na stroji používejte ochranné pomůcky sluchu!** (štítek je umístěn na krytu kotoučové pily)
- 5) **Pozor! Při práci na stroji používejte ochranné pomůcky zraku!** (štítek je umístěn na krytu kotoučové pily)
- 6) **Pozor! Nebezpečí úrazu elektrickým proudem!**(štítek je umístěn na krytu spínače a svorkovnici motoru kotoučové pily)
- 7) **Pozor! Směr otáčení pilového kotouče!**(štítek je umístěn na krytu pilového kotouče)

7 Části stroje



- | | |
|------------------------------|--|
| 1) rameno pojezdového roštu | 10) přídatný plechový stůl |
| 2) seřizovací podpěra roštu | 11) pojezdové vodící pravítka |
| 3) příložné pravítka | 12) aretační páka vodícího pravítka |
| 4) ovládací prvky pravítka | 13) ovládací kolo noniusu posuvu pravítka |
| 5) pojezdový rošt | 14) vodící lišta posuvného pravítka |
| 6) základní litinový stůl | 15) podpěra přídatného stolu |
| 7) bezpečnostní kryt kotouče | 16) ovládací kolo naklonění pilového kotouče |
| 8) posuvný úhloměr | 17) ovládací kolo vysunutí pilového kotouče |
| 9) přídatný litinový stůl | 18) elektrický vypínač |

8 Konstrukce pily

Kotoučová pila PKS-315F je tvořena litinovým stolem a montovaným stojanem. Ve spodní části stolu je uložen výkyvný mechanismus s pilovým kotoučem o průměru 315 mm a kotoučem předřezu (90 mm). Kryt pilového kotouče lze napojit na odsávání. Pohon kotouče je zajištěn třífázovým motorem s elektrickou brzdou. Nastavení pilového kotouče na výšku prořezu a jeho náklonu se provádí otáčením klíčky ve spodní části pily. Horní rovná plocha s opěrným pravítkem tvoří stůl s drážkou pro pilové kotouče. Pravítka lze namontovat do několika poloh dle průřezu řezaného materiálu nebo je lze nastavit pod libovolný úhlem.

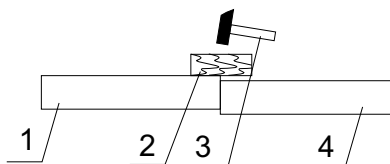
9 Doprava a montáž

⚠ Upozornění! Při manipulaci se strojem a při přepravě je nutné postupovat s maximální opatrností.

⚠ Upozornění! Zajistěte ustavení stroje tak, aby osa vypínače byla min. 600 mm nad obslužnou rovinnou stroje (úroveň podlahy) viz. ČSN EN 1870-1, čl. 5, 1.

Pilu vyjměte z obalu a položte na podložku. Nasadte a utáhněte ovládací kola pily.

manipulace se strojem



- 1) přídatný stůl
- 2) dřevěný hranol
- 3) kladivo
- 4) základní stůl

Na základní stůl připevněte pomocí šroubů přídatnou část stolu. Dodržte při tom správné umístění dílů (podle stržené hrany na jedné ze stran). Oba díly stolu nejprve jemně dotáhněte v poloze vyšší k základnímu stolu. Přes dřevěný hranol pomocí kladiva srovnejte výškové rozdíly mezi jednotlivými díly stolu (viz obr.) a pevně je utáhněte.

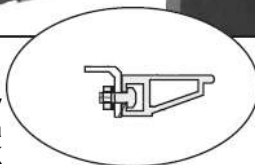
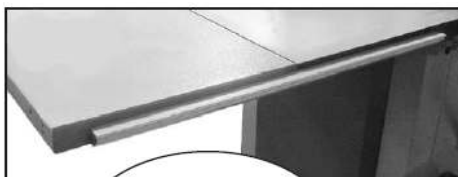
montáž litinového stolu



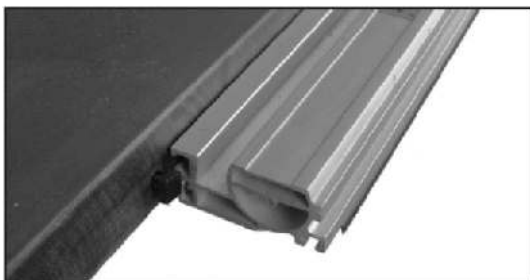
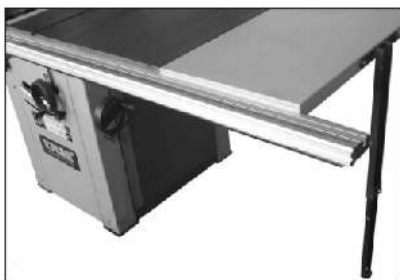
montáž plechového stolu



Na smontovaný stůl připevněte šrouby přední a zadní vodící lišty (z přední strany stolu je vodící lišta delší a širší) a utáhněte je. Vodící pravítko nasadte na vodící lišty z boku pily.



Poznámka: Pro lepší orientaci při montáži použijte kapitola "Rozkreslení stroje". K hraně stolu přimontujte držáky a pojezdovou tyč. Na podstavec pily přišroubujte patici pojezdu. Sešroubujte ramena pojezdu k patici a posuvnému roštu. K přídavnému plechovému stolu přimontujte pomocí šroubů podpěru.



prodloužení litinového stolu

Nasadte a pomocí šroubů M8 x 16 mm připevněte prodlužovací část litinového stolu o cca 0,5 mm pod jeho úroveň . Stůl zajistěte pomocí kovové podpěry (viz obr.).



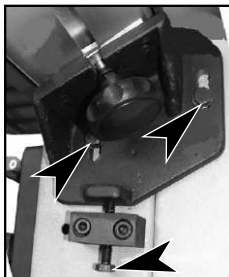
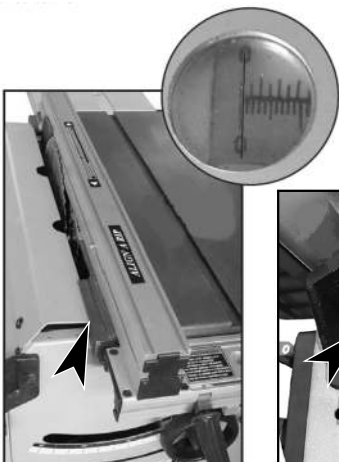
montáž rozvíracího klínu

Odšroubujte kovovou krytku u pilového kotouče a pomocí ovládacích kol vysuňte kotouč do nejvyšší polohy. Dvěma šrouby připevněte rozpinací klín. Dodržujte mezeru mezi kotoučem a klínem 3-8 mm. Nasadte a šrouby dotáhněte nejprve kovovou krytku a pak plastový kryt kotouče. Obdobně postupujte u kotouče předřezu.



pojezdový stůl

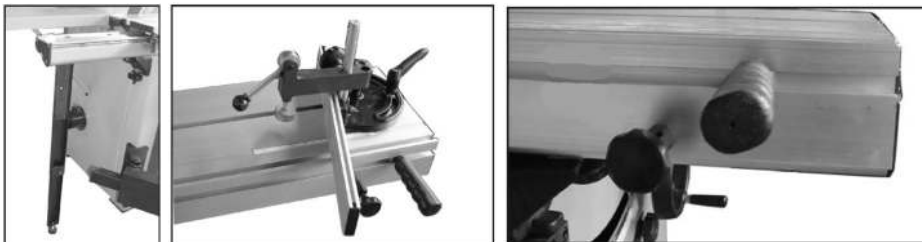
Nejprve přichyťte pomocí 2 šroubů litinové držáky pojezdového stolu k tělu pily. Nasadte pojezdový stůl na litinové držáky a zajistěte pomocí utahovacích šroubů s plastovým kolem. Při montáži dbejte na umístění plechové podložky mezi hliníkový stůl a litinové držáky. Vymezovací šrouby slouží k jemnému doladění usazení pojezdového stolu. Pokud instalujete pojezdový stůl s velkým přesahem, použijte přidavnou podpěru.



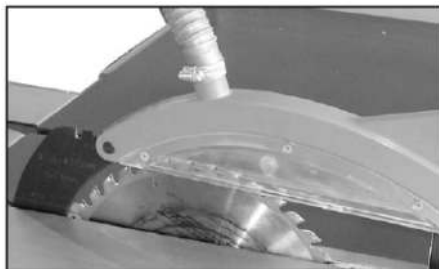
Připevněte nosné rameno k tělu pily pomocí šroubů. Na rameno připevněte spojovací tyč. Nasuňte zkompletovaný posuvový rošt na vodící kolejnici a pomocí dvou šroubů připevněte rošt ke spojovací tyči. Seřídte chod posuvu pomocí vymezovací matice a šroubů.



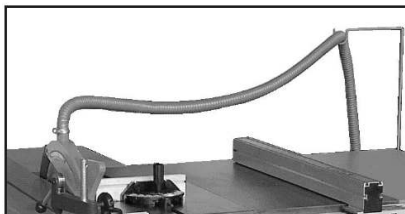
Nasuňte a dotáhněte ovládacím madlo posuvového stolu. Drážky v hliníkovém stole slouží pro upevnění příložného pravítka a úhlonměru.



system odsávání

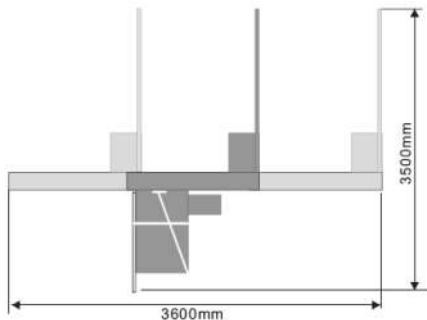


Namontujte odsávací přírubu k tělu pily. Propojte odsávací hadici od krytu kotouče k přírubě odsávání na boku pily. Na tělo pily našroubujte držák odsavací hadice pro bezpečné. Uvnitř pily propojte odsávací systém pomocí odsávací trubice (součást dodávky) a kovových stahovacích pásek.



pracovní místo

Umístěte pilu na pracovní místo tak, aby v jejím okolí bylo dostatek místa pro obsluhu a manipulaci s řezaným materiálem. Půdorys naznačuje pracovní prostor resp. prostor potřebný pro umístění pily.

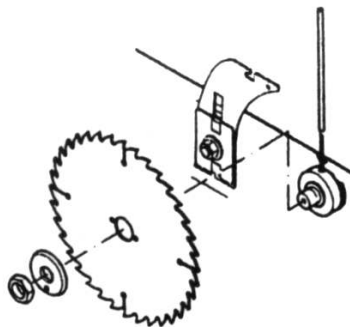


obslužná místa

Kotoučová pila PKS-315F je určena pro obsluhování jedním pracovníkem popř. pomocným pracovníkem pro manipulaci s těžkými deskami. Jedno pracovní místo je z čela pily při řezání (u vypínače) a druhé místo je z druhé strany zadní část vedle pojezdové tyče) při odebírání materiálu.

výměna kotouče

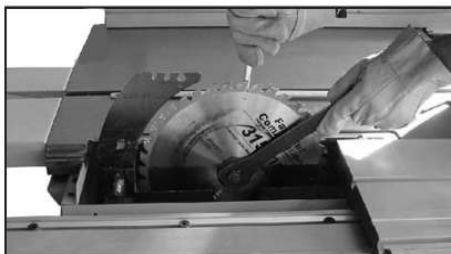
Pomocí tyčky a klíče uvolněte kotouč (na matici je levý závit) stáhněte opěrnou podložku a pilový kotouč. Nasadte předem zvolený pilový kotouč s podložkou a maticí opět dotáhněte.



- ⚠ **Zákaz! Nepoužívejte volné vložky pro vystředění pilového kotouče!**
- ⚠ **Pilový kotouče používejte vždy o rozměrech, uvedených na štítku stroje!**
- ⚠ **Upozornění: pro pilu mohou být používány nástroje (pilové kotouče), které jsou vyrobeny podle ČSN EN 847-1.**
- ⚠ **Upozornění: maximální doporučené vysunutí předřezového kotouče by nemělo přesáhnout 1,5 mm (dle tvrdosti řezaného materiálu).**



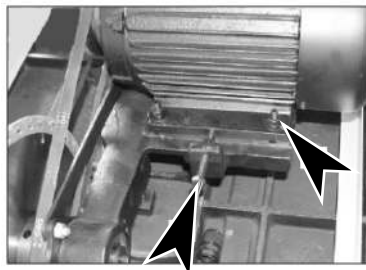
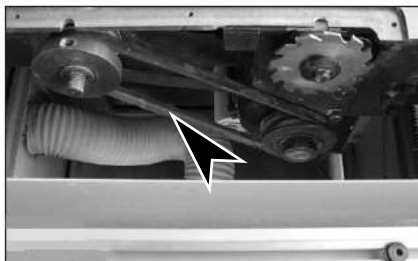
montáž kotouče 90 x 20 x 3 mm



montáž kotouče 305 x 30 x 3 mm
(315 x 30 x 3 mm, 254 x 30 x 3 mm)

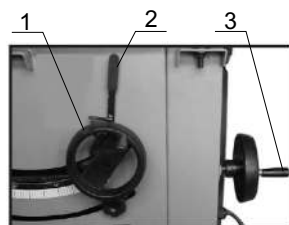
klínový řemen

Pravidelně kontrolujte napnutí a opotřebení klínového řemene. Odmontujte část stolu a zkontrolujte řemen. Průhyb řemene mezi řemenicemi by měl být cca 1 - 1,5 cm. Pokud je řemen opotřebený, nahradte ho řemenem novým se stejnými parametry jako měl původní.



seřízení stroje

Pomocí ovládacích kol (viz obr.) lze na pile měnit hloubku prořezu a úhel řezu. Ovládacím kolem (3) se nastavuje úhel řezu, který lze odměřovat na stupnici. Kolem (1) se nastavuje hloubka prořezu (vysunutí pilového kotouče). Páka (2) slouží k aretaci kotouče v nastavené poloze.



10 Obsluha stroje

Elektrický vypínač

Stroj se spouští zeleným vypínačem "I", zastavuje se červeným tlačítkem "0" (viz. obrázek). "Stop" tlačítko znázorňuje tlačítko nouzového zastavení stroje.

- 1) Zelené tlačítko "I"
- 2) Červené tlačítko "0"
- 3) "Stop" tlačítko (tlačítko nouzového zastavení stroje)

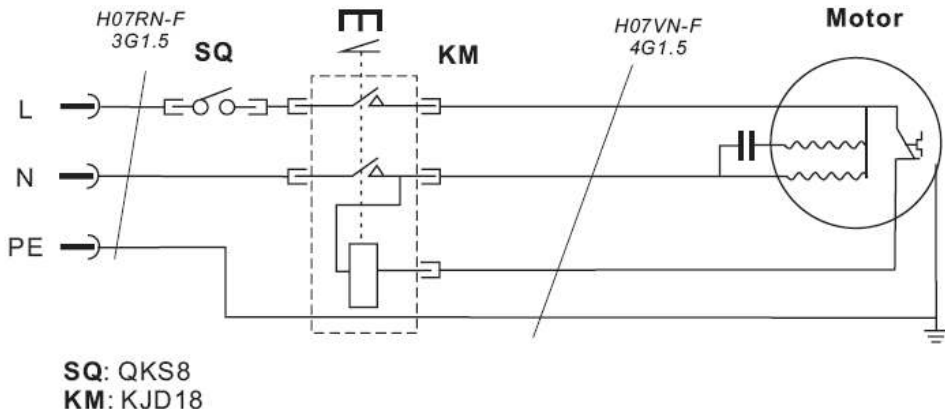


Pila je vybavena tepelnou pojistkou proti přetížení. Pokud se pojistka vlivem vysoké teploty rozepe, nechte stroj vychladnout.

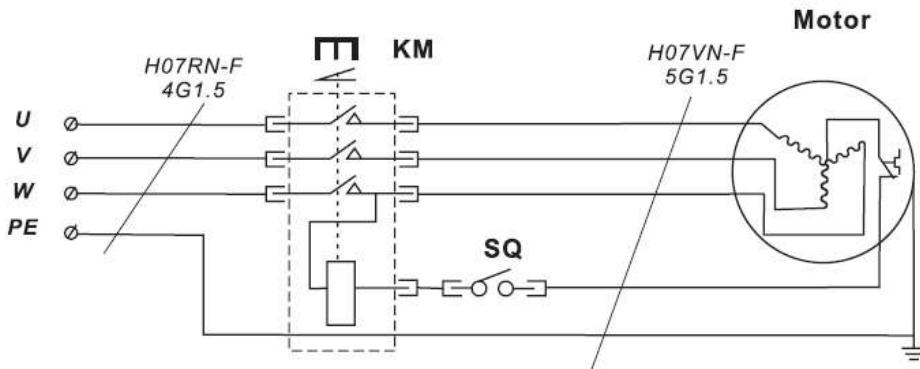
11 Elektrický systém

Napětí 3/ PE AC 400V 50 Hz
 Jištění 16A

1~, Motor



3~, Motor



12 Údržba pily

- ⚠ **Nebezpečí:** Práce s elektrickým zařízením smí provádět pouze oprávněná osoba s příslušnou elektrotechnickou klasifikací.
 - ⚠ **Varování:** Doporučené předřazené jištění stroje může být max. 16 A.
 - ⚠ **Upozornění:** Před použitím stroje se seznamte s ovládacími prvky, jejich funkcí a umístěním.
 - ⚠ **Varování:** Před veškerými opravami, seřizováním, údržbářskými činnostmi vždy vyjměte přívodní vidlici z el. sítě a umístěte tak, aby byla pod neustálým dohledem osoby provádějící práci.
 - ⚠ **Upozornění!** Nebezpečí dosahu do pracovního prostoru pilového kotouče.
 - ⚠ **Upozornění!** Při montáži pilového kotouče dbejte na to, aby rozměry byly v souladu s návodem k obsluze. Kotouče jiných rozměrů než doporučených se nesmí na pilu namontovat!
 - ⚠ **Zákaz používání** jiných pravítek a posuvných pomůcek, než jsou dodané v základním příslušenství!
 - ⚠ **Upozornění!** Hadici odsávání krytu pilového kotouče vždy zavěste tak, aby nebyla porušena jeho ochranná činnost!
 - ⚠ **Upozornění!** Pila je určena pouze pro řezání materiálů ze dřeva.
 - ⚠ **Upozornění:** Pro odsávání třísek z hoblovky doporučujeme jednootvorový odsavač prachu, jehož průtok vzduchu překračuje 1000 m³/h a rychlost vzduchu v potrubí se pohybuje nad 10 m/s.
Hadice pro odvádění třísek musí být z materiálu, který je schopen odvádět statický náboj.
- Čištění, mazání, výměna pilového kotouče, seřizování, opravy a jakákoliv manipulace se musí provádět jen za klidu stroje a vytažené přívodní vidlice z elektrické sítě.
 - Elektromotor doporučujeme 1x ročně překontrolovat odborníkem (elektromechanikem).
 - Byl-li stroj dlouhou dobu mimo provoz (např. dva roky v prostředí, kde teplota neklesla pod 5°C a nepřesáhla 40°C) je nutné vyměnit mazací tuk v ložiskách a zkontrolovat izolační odpor vinutí motoru. Podle doby stání v různém prostředí se tato doba úměrně pohybuje.
 - Udržujte stroj a jeho pracovní prostor v čistotě a pořádku
 - Při zjištění jakého-koliv jiného chování stroje, než je popsáno v tomto návodu k použití konzultujte s odborným servisním střediskem.
 - Udržujte stroj a jeho pracovní prostor v čistotě a pořádku.

Mazání

Kotoučová pila je vybavena jednořadými oboustranně zakrytými kuličkovými ložisky, která mají trvalé mazání a jsou bezúdržbová.

13 Seznam součástí

Seznam součástí naleznete v kapitole "rozkreslení stroje". V této dokumentaci je stroj rozkreslen na jednotlivé části a součásti, které lze objednat tímto způsobem:

Při objednání náhradních dílů udávejte vždy v zájmu rychlého a přesného vyřízení tyto údaje:

- A) typovou značku přístroje PKS-315F
- B) zakázkové číslo stroje - číslo stroje
- C) rok výroby a datum odeslání stroje
- D) číslo dílce

V případě poškozených štítků zařízení postupujte stejným způsobem jako při objednání náhradního dílu. Odlišný bude údaj D) "štítky", kdy Vám bude odeslána celá sada štítků.

14 Příslušenství a doplňky

Základní příslušenství - jsou veškeré součásti a dílce, které jsou dodávány přímo na stroji, nebo se strojem (je uvedeno v kapitole 1, Obsah balení).

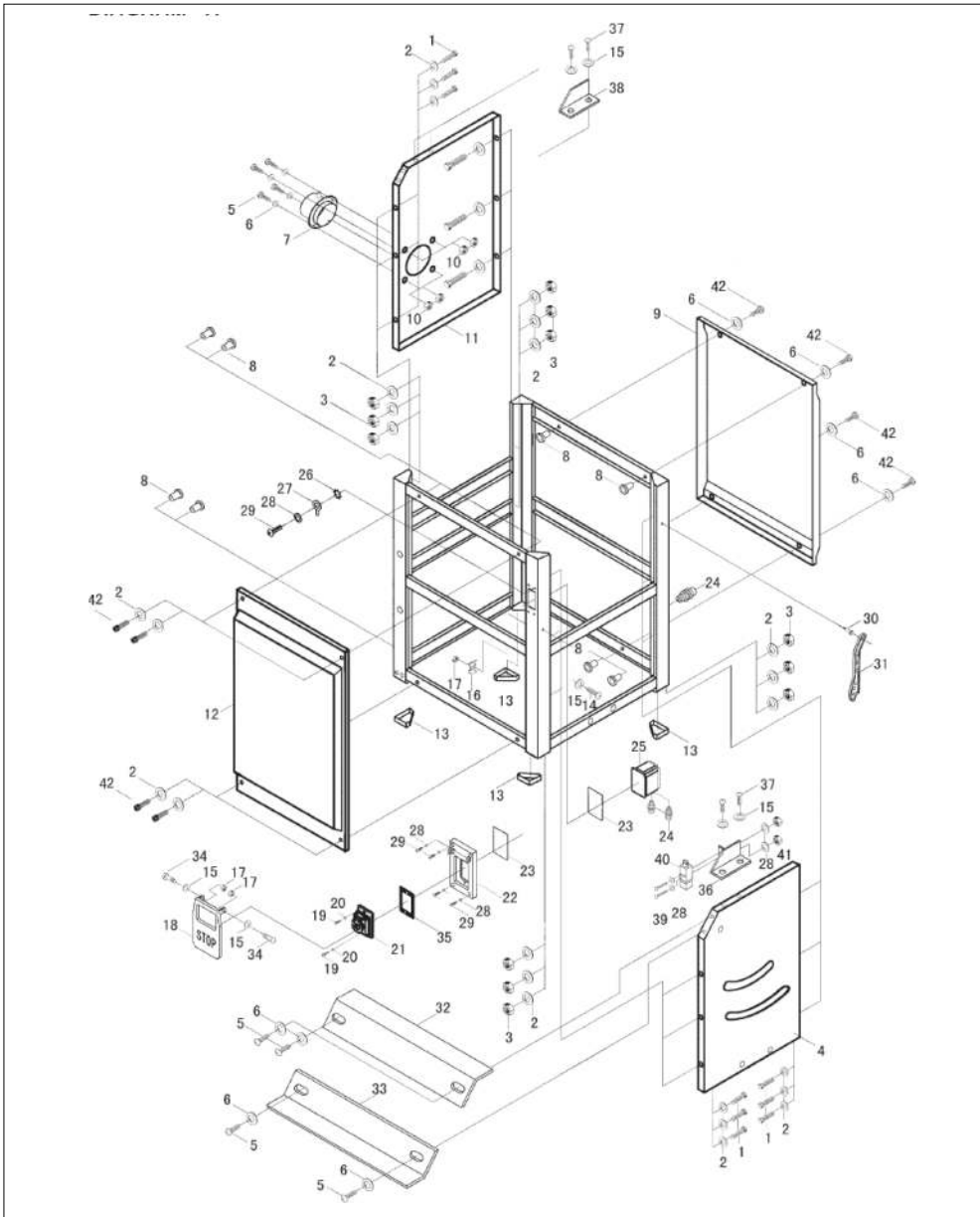
Zvláštní příslušenství - je doplňující příslušenství, které lze dokoupit. Je uvedeno v aktualizovaném nabídkovém katalogu. Případná konzultace o použití zvláštního příslušenství je možná s našim servisním technikem.

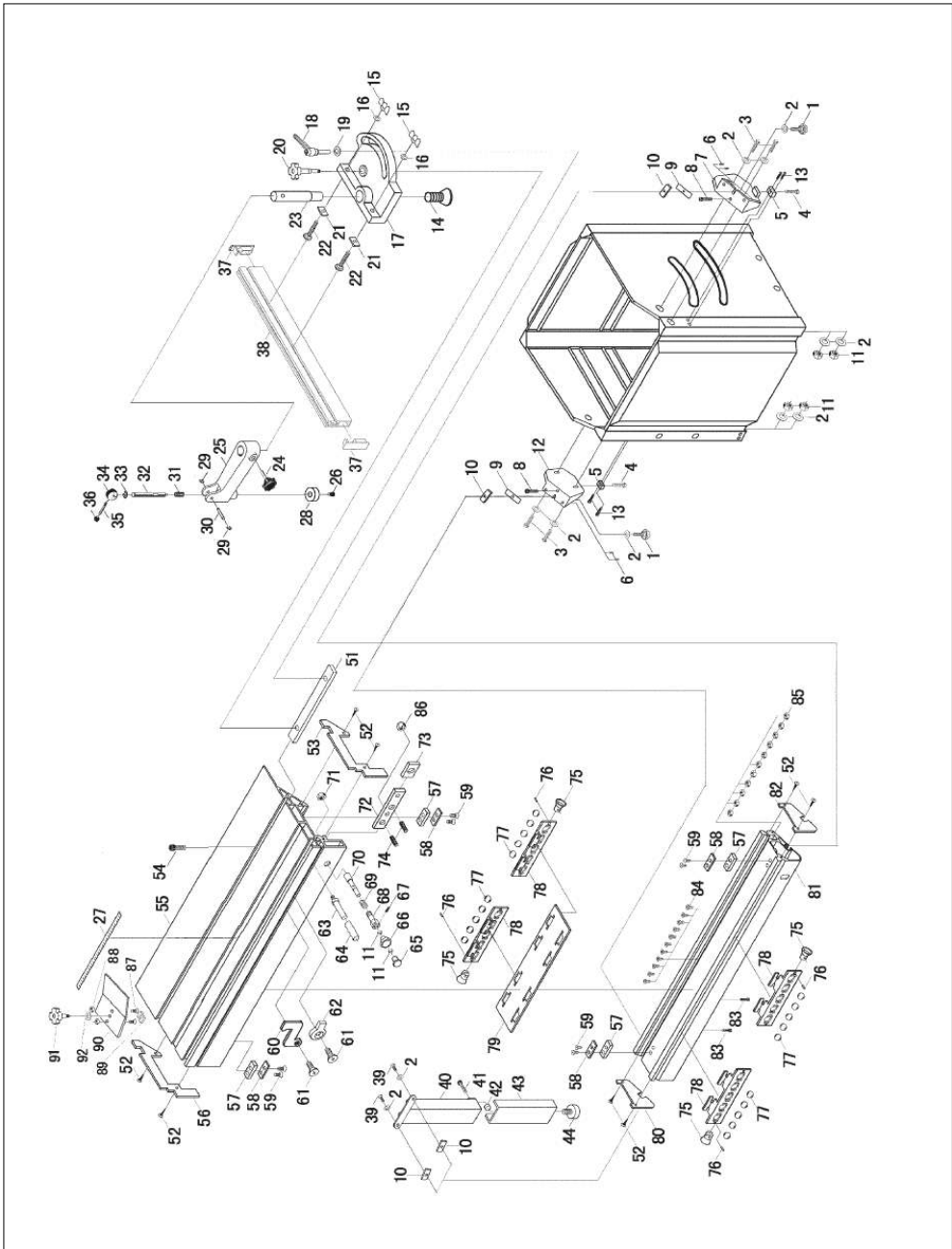
15 Rozebírání a likvidace

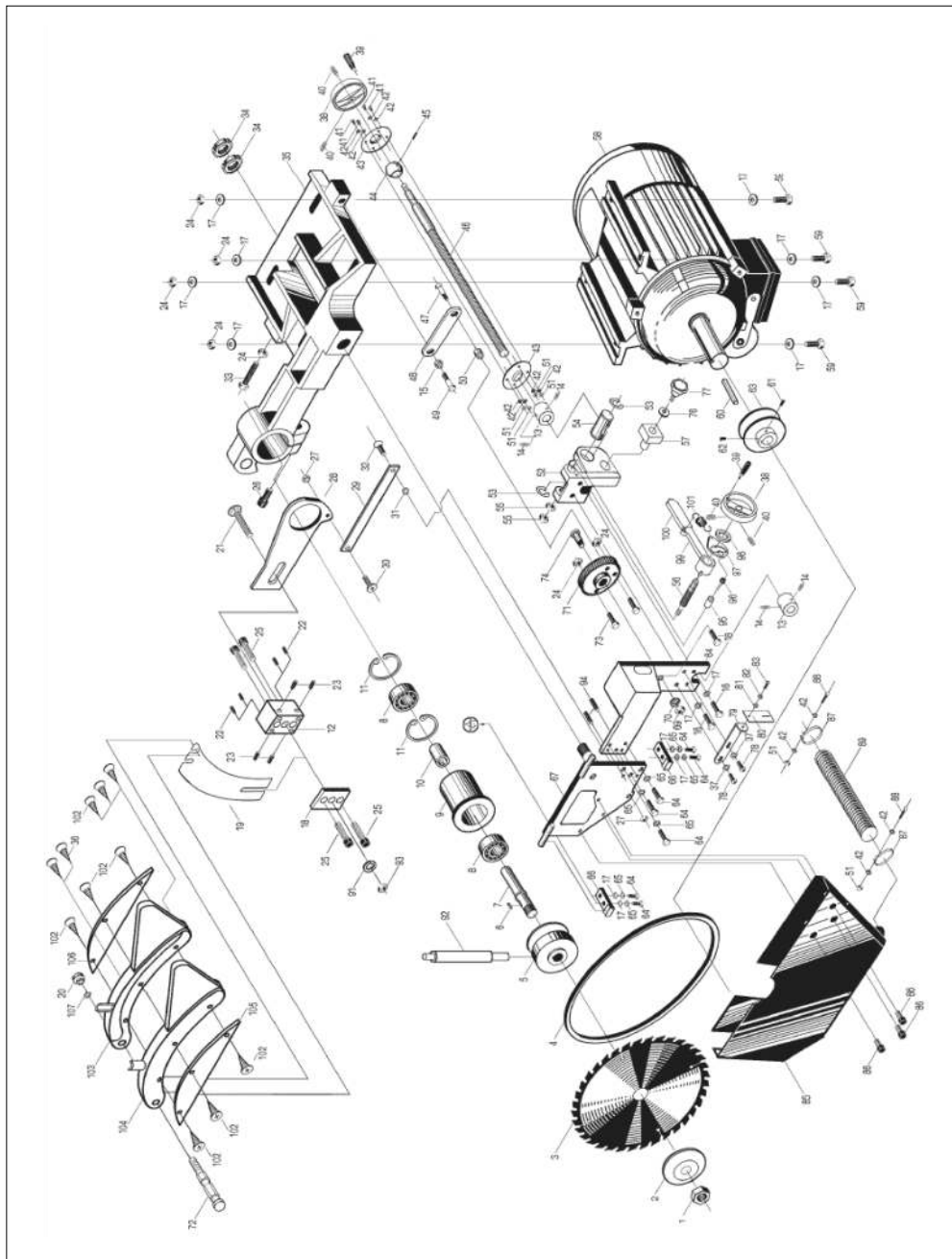
Likvidace stroje po skončení jeho životnosti:

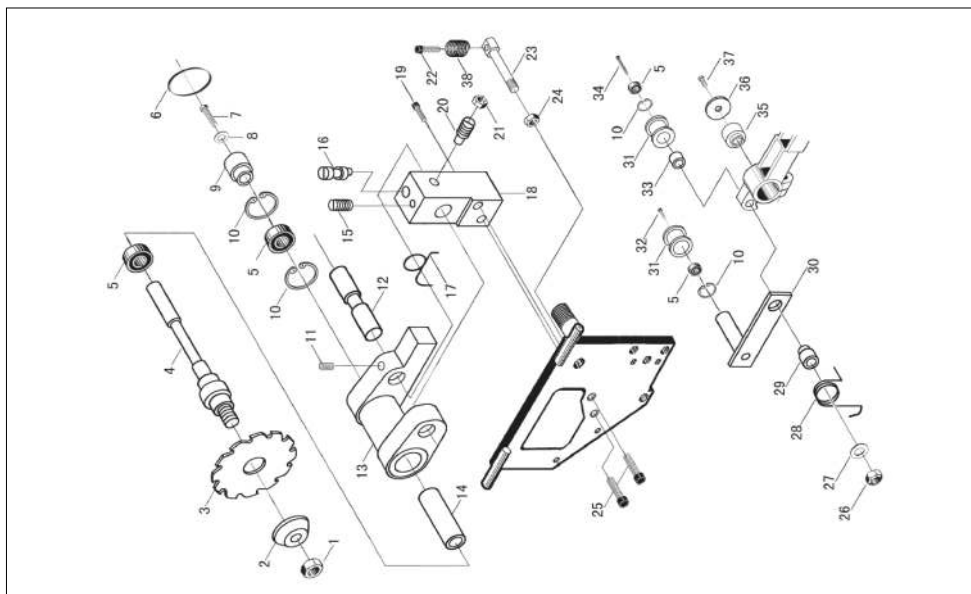
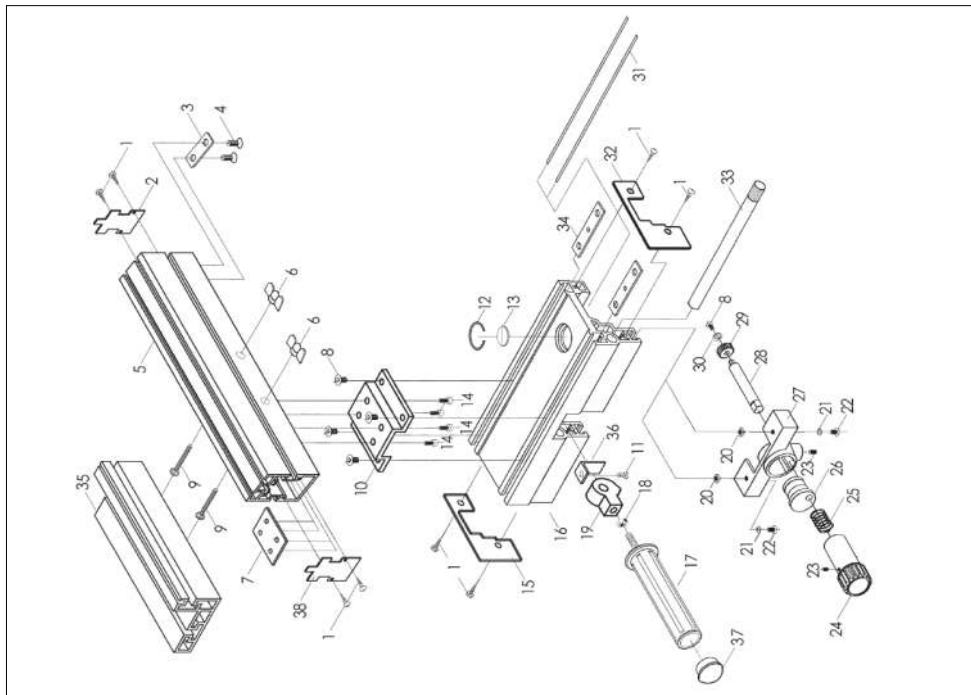
- odpojit stroj z elektrické sítě
- demontovat všechny dílce stroje
- všechny dílce roztřídit dle tříd. odpadu (ocel, barevné kovy, pryž, kabely, elektrické prvky) a odevzdat k odborné likvidaci.

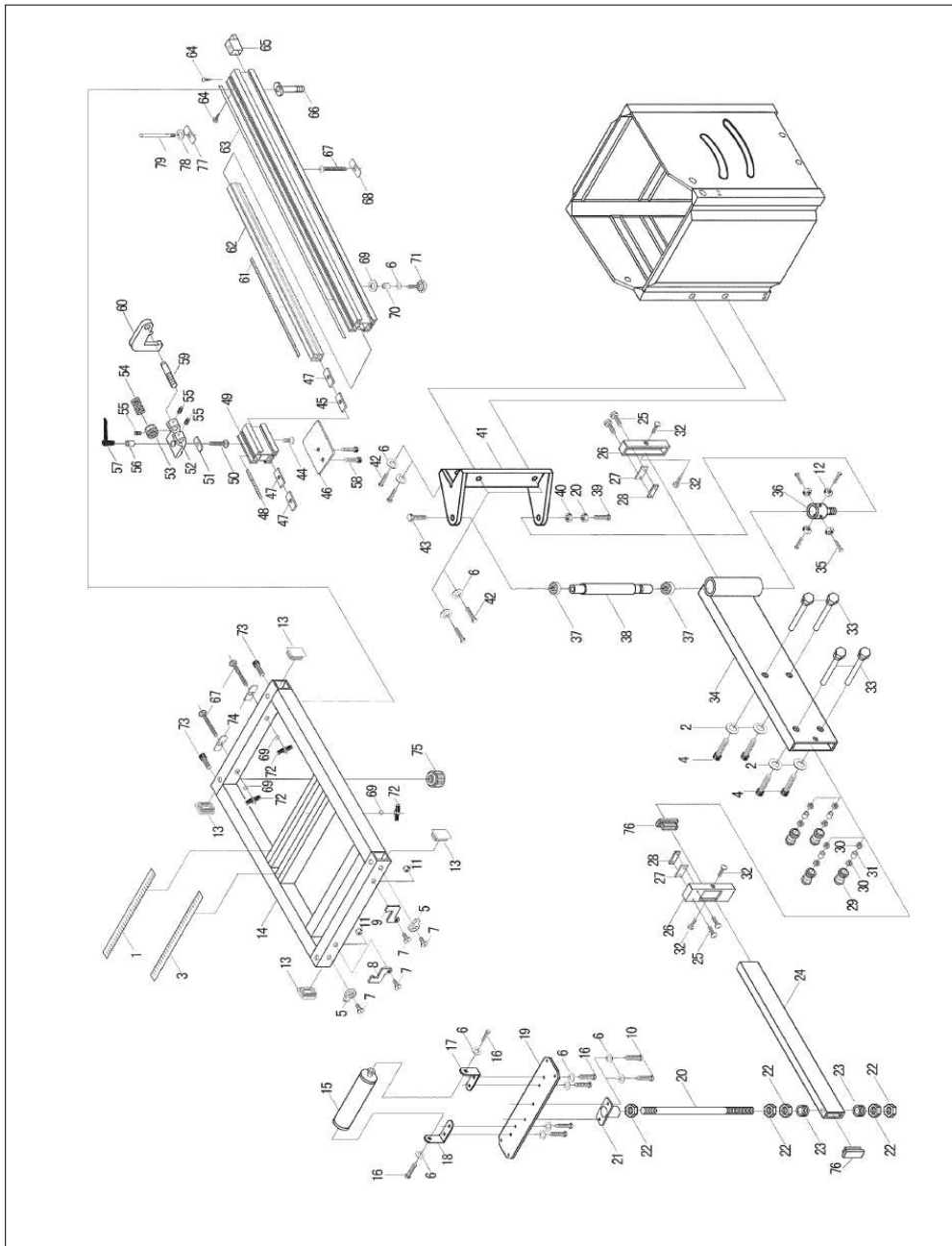
16 Rozkreslení stroje

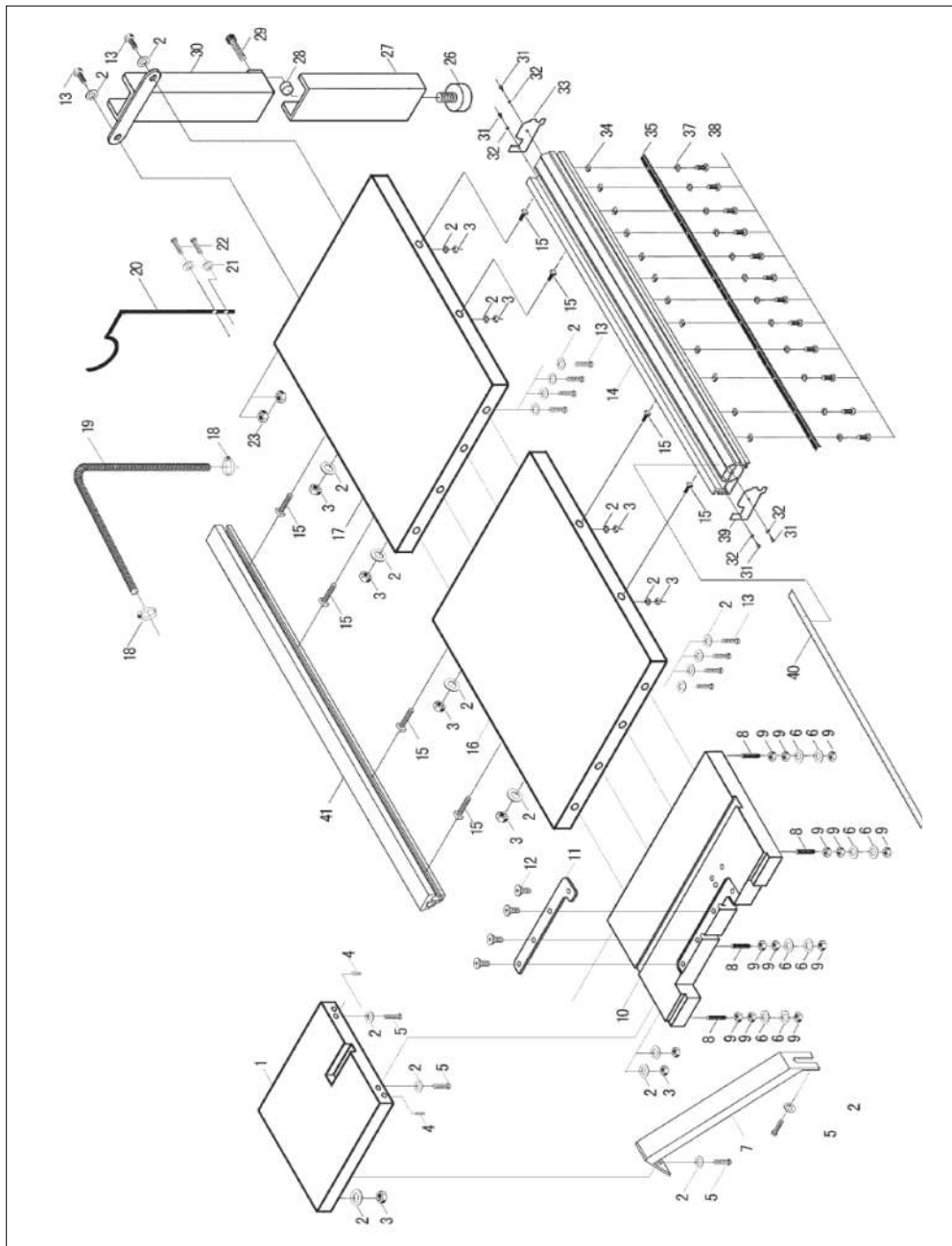


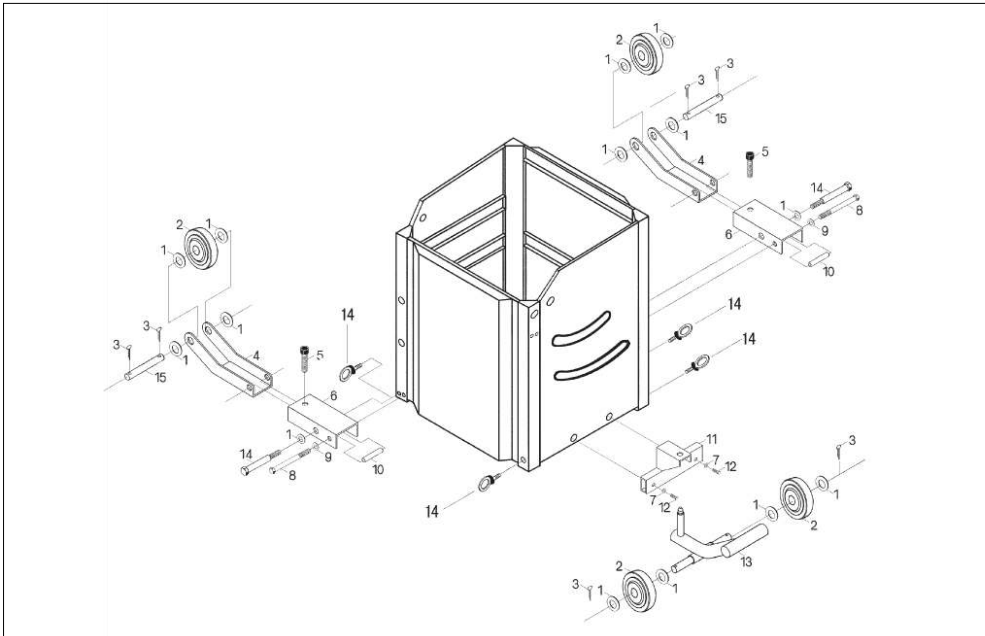
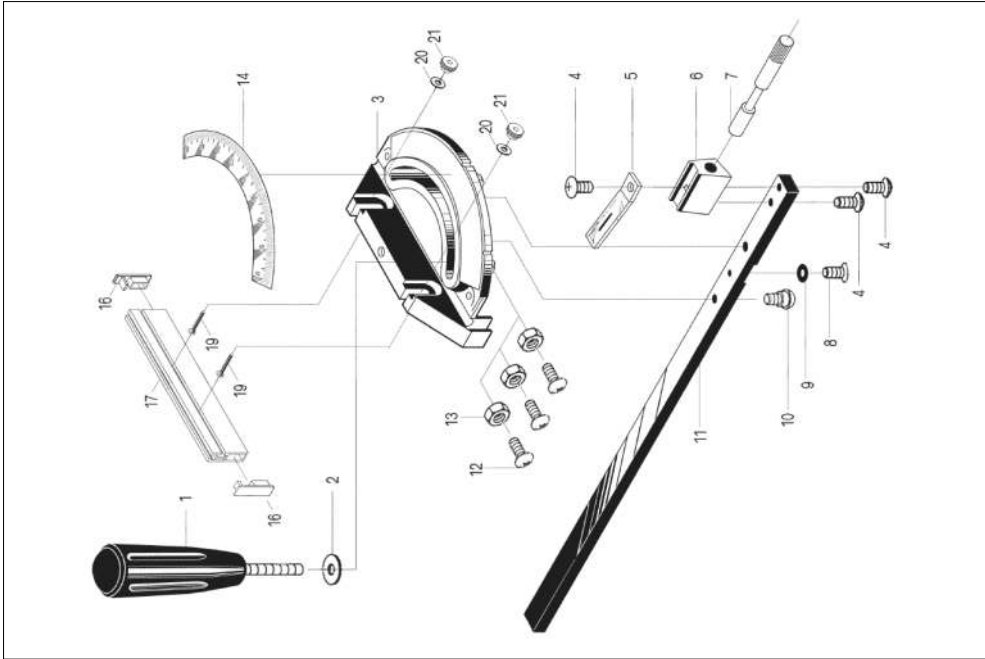












17 Všeobecné bezpečnostní předpisy

1.1 Všeobecně

A. Tento stroj je opatřen různým bezpečnostním zařízením, a to jak na ochranu obsluhy, tak i na ochranu stroje. Přesto nemůže pokrýt všechny bezpečnostní aspekty, a proto obsluhující, dříve než začne na stroji pracovat, musí tuto kapitolu přečíst a porozumět jí. Dále obsluhující musí vzít v úvahu i další aspekty nebezpečí, která se vztahují na okolní podmínky a materiál.

B. V tomto návodu jsou zahrnuty 3 kategorie bezpečnostních pokynů.

Nebezpečí - Varování - Výstraha

Jejich význam je následný.

NEBEZPEČÍ

Přehlédnutí těchto instrukcí může způsobit ztrátu života.

VAROVÁNÍ

Přehlédnutí těchto instrukcí může zapříčinit vážné poranění nebo značné poškození stroje.

VÝSTRAHA (Výzva k opatrnosti)

Přehlédnutí těchto instrukcí může způsobit poškození stroje nebo drobná poranění.

C. Dbejte vždy bezpečnostních instrukcí uvedených na štítcích upevněných na stroji. Tyto štítky neodstraňujte ani nepoškozujte. V případě poškození nebo nečitelnosti štítku kontaktujte výrobní firmu.

D. Nepokoušejte se uvést stroj do provozu, dokud jste si nepřečetli všechny návody dodané se strojem (návod k obsluze, údržbě, seřizování, programování, atd.) a neporozuměli každé funkci a postupu.

1.2. Základní bezpečnostní položky

1) NEBEZPEČÍ

Hrozí na zařízení nízkého napětí, tj. elektrickém ovládacím panelu, transformátorech, motorech a svorkovnicích apod., která jsou opatřena štítkem. Za žádných okolností se jich nedotýkejte.

- Přesvědčte se před připojením stroje do elektrické sítě, zda jsou všechny ochranné kryty namontovány. V případě nutnosti odstranit ochranný kryt, odpojte stroj vytažením vidlice ze zásuvky. Vidlici umístěte tak, aby pod neustálým dohledem pracující osoby.
- Nepřipojujte stroj na síť, jsou-li ochranné kryty odstraněny.

2) VAROVÁNÍ

- Zapamatujte si polohu (místo)tlačítka nouzového zastavení, abyste jej mohli vždy bezpečně použít.
- Abyste předešli nesprávné obsluze, seznamte se před spuštěním stroje s umístěním vypínačů.
- Dejte pozor, abyste se při chodu stroje náhodně nedotkli některých vypínačů.
- Za žádných okolností se nedotýkejte holýma rukama nebo jiným předmětem rotujícího dílce nebo nástroje.
- Dejte pozor, aby sklíčidlo nezachytilo vaše prsty.
- Kdykoliv pracujete na stroji, buďte opatrný na třísky a na možnost uklouznutí na chladicí tekutině, oleji.
- Nezasahujte do konstrukce a zařízení stroje, pokud to není uvedeno v návodu k obsluze.
- V případě, že na stroji nebudete pracovat, vypněte stroj tlačítkem ovládacího panelu a odpojte přívod energie do stroje.
- Před čištěním stroje nebo jeho periferního zařízení vypněte a uzamkněte hlavní vypínač.
- Jestliže stroj používá více pracovníků, nepřikračujte k další práci, aniž byste dalšímu pracovníku oznámili, jak budete postupovat.
- Neupravujte stroj žádným způsobem, který by mohl ohrozit jeho bezpečnost.
- Pochybujete-li o správnosti postupu, kontaktujte odpovědného pracovníka.

3) VÝSTRAHA - VÝZVA K OPATRNOSTI

- Nezanedbejte provádění pravidelných inspekcí v souladu s návodem k obsluze.
- Zkontrolujte a ujistěte se, že se na stroji nevyskytuje nic rušivého ze strany uživatele.
- Je-li stroj zapojen do automatického cyklu, neotvírejte přístupové dveře ani ochranné kryty.
- Po skončení práce seřídte stroj tak, aby byl připraven pro další sérii operací.
- Dojde-li k poruše v dodávce proudu, vypněte okamžitě hlavní vypínač.
- Neměňte parametrické hodnoty, obsah hodnot nebo jiné elektrické seřizovací hodnoty, aniž byste k tomu měli dobrý důvod. V případě nutnosti změnit hodnotu nejprve překontrolujte, zda je to bezpečné a potom zaznamenejte původní hodnotu pro případ nutnosti ji opětovně nastavit.
- Nezamalujte, nezašpiňte, nepoškozujte, neupravujte ani neodstraňujte bezpečnostní štítky. V případě jejich nečitelnosti nebo ztráty zašlete naší společnosti číslo vadného štítku (číslo uvedené ve spodním pravém rohu štítku), která Vám zašle nový štítek, jenž umístíte na původní místo.

1.3. Oděv a osobní bezpečnost

1) VÝSTRAHA - VÝZVA K OPATRNOSTI

- Svažte si dlouhé vlasy nazad - mohly by být zachyceny a namotány hnacím mechanismem.
- Noste bezpečnostní vybavení (helmy, brýle, bezpečnostní obuv, apod.)

- V případě překážek nad hlavou - v pracovním prostoru, noste helmu.
- Noste vždy ochrannou masku při obrábění materiálu, ze kterého se uvolňuje prach.
- Noste vždy bezpečnostní obuv z ocelovými vložkami a s olejovzdornou podrážkou.
- Nenoste nikdy volný pracovní oděv.
- Knoflíky, háčky na rukávech pracovního oděvu mějte vždy zapnuté, abyste předešli nebezpečí namotání volných částí oděvu do hnacího mechanismu.
- V případě, že nosíte vázanku nebo podobné volné doplňky oděvu, dávejte pozor, aby se nenamotaly do hnacího mechanismu (aby nebyly zachyceny rotujícím mechanismem).
- Při nasazování a odebírání obrobků i nástrojů, jakož i při odstraňování třísek z pracovního prostoru používejte rukavice, abyste si ochránili ruce od poranění ostrými hranami a žhavými obrobenými komponenty.
- Na stroji nepracujte pod vlivem drog a alkoholu.
- Trpíte-li závratěmi, oslabením nebo mdlobami, na stroji nepracujte.

1.4. Bezpečnostní předpisy pro obsluhu

Neuvádějte stroj do provozu, dokud jste se neseznámili s obsahem návodu k obsluze.

1) VAROVÁNÍ

- Uzavřete všechny kryty ovládacích panelů a svorkovnic, abyste předešli poškozením způsobeným třískami a olejem.
- Překontrolujte, zda nejsou poškozeny elektrické kabely, aby únikem elektrického proudu nedošlo k úrazům (elektrický šok).
- Kontrolujte pravidelně, zda bezpečnostní kryty jsou správně namontovány a zda nejsou poškozeny. Poškozené kryty okamžitě opravte nebo nahraďte jinými.
- Stroj s odstraněným krytem nespouštějte.
- Nedotýkejte se chladicí kapaliny holými rukama - může způsobit podráždění. Pro obsluhu trpící alergií platí speciální opatření.
- Neupravujte trysku chladicí kapaliny za chodu stroje.
- Při odstraňování třísek z plátku nástroje používejte rukavice a kartáč - nikdy neprovádějte obnaženými rukama.
- Před výměnou nástroje zastavte všechny funkce stroje.
- Při upínání polotovarů do strojů nebo při vyjímání obrobených dílců ze strojů, které nemají automatickou výměnu obrobků, dbejte, aby nástroj byl co možná nejdále z pracovního prostoru a aby se neotáčel.
- Neotírejte obrobek nebo neodstraněné třísky rukama ani hadrem, dokud se nástroj otáčí. K tomuto účelu zastavte stroj a použijte kartáč.
- Za účelem prodloužení pojezdu osy neodstraňujte nebo jinak nezasahujte do bezpečnostních zařízení jako jsou dorazy koncových spínačů nebo neprovádějte jejich vzájemné zablokování.
- Při manipulaci s díly, které jsou nad Vaší možnost, vyžádejte asistenci.
- Nepoužívejte zvedacího vozíku nebo jeřábu a neprovádějte práci vazače, pokud k tomu nemáte schválené oprávnění.
- Při používání zvedacího vozíku nebo jeřábu se předem přesvědčte, že v blízkosti těchto strojů se nevyskytují žádné překážky.
- Vždy používejte standardní ocelová lana a vázací prostředky, které odpovídají zatížení, které mají přenášet.

- Kontrolujte vázací prostředky, řetězy, zvedací zařízení a ostatní zvedací prostředky před použitím. Vadné části ihned opravte nebo nahradte novými.
- Zajistěte preventivní opatření proti ohni kdykoliv pracujete s hořlavým materiálem nebo řezným olejem.
- Za prudké bouře na stroji nepracujte.

2) VÝSTRAHA - VÝZVA K OPATRNOSTI

- Před zahájením práce zkontrolujte, zda jsou řemeny správně napnuty.
- Překontrolujte upínací a další přípravky, abyste zjistili, zda jejich upínací šrouby nejsou uvolněny.
- S rukavicemi na ruku neobsluhujte vypínače na ovládacím panelu, mohlo by dojít k nesprávné volbě nebo k jinému omylu.
- Před uvedením stroje do provozu nechte zahřát vřeteno a všechny posuvné mechanismy.
- Zkontrolujte a ověřte, zda během obrábění nevzniká abnormální hluk.
- Zabraňte akumulaci třísek během silového obrábění. Třísky jsou velmi žhavé a mohou zapříčinit požár.
- Když je série operací skončena - vypněte vypínač řídicího systému, vypněte hlavní vypínač a pak vypněte i vypínač hlavního přívodu proudu.

1.5. Bezpečnostní předpisy pro upínání obrobků a nástrojů

1) VAROVÁNÍ

- Používejte vždy nástroj vhodný pro danou práci, který odpovídá specifikacím stroje.
- Otupené nástroje vyměňte co nejdříve, jelikož jsou často příčinou úrazů nebo poškození.
- Dříve než uvedete do pohybu vřeteno, zkontrolujte, zda jsou všechny části řádně zajištěny (upnuty).
- Při namontovaném příslušenství na vřeteno nepřekračujte dovolené otáčky.
- Jestliže použité příslušenství není zařízením doporučeným výrobcem, ověřte u výrobce bezpečnou použitelnou (doporučenou) rychlost.
- Dbejte, abyste se nezachytili prsty nebo rukou ve sklíčidle či v opěrkách.
- Pro zvedání těžkých sklíčidel, opěrek a obrobků používejte příslušné zvedací zařízení.

2) VÝSTRAHA - VÝZVA K OPATRNOSTI

- Přesvědčte se, že délka nástroje je taková, aby nástroj nezasahoval do upínacího přípravku jako je sklíčidlo nebo do jiných předmětů.
- Po namontování nástrojů a obrobku proveďte zkušební pracovní postup.
- Pro obrobení měkkých čelistí překontrolujte, zda dokonale obrobek upínají a že tlak sklíčidla je správný.
- I když držák nástroje může být namontován zleva nebo zprava, přesto překontrolujte jeho správnou polohu.
- Nepoužívejte měřicí zařízení nástroje (nebo jednotku měřicího zařízení délky) dříve, než se přesvědčíte, že ničemu nepřekáží.

18 Záruční podmínky

1. Na nářadí a stroje PROMA CZ je poskytována 36 měsíční záruka od data prodeje (prokázat řádně vyplněným záručním listem, účtenkou).
2. Záruka se nevztahuje na závady zaviněné neodborným zacházením, přetížením, použitím nesprávného příslušenství nebo nevhodných pracovních nástrojů, zásahem nepovolane osoby, přirozeným opotřebením nebo poškozením během transportu.
3. Při uplatňování nároků na záruční opravu je nutno předložit záruční list, který je platný pouze tehdy, je-li opatřen datem prodeje, výrobním číslem (číslem série), razítkem příslušné prodejny a podpisem prodávajícího, který tím potvrzuje řádné předvedení a vysvětlení funkcí výrobku.
4. Reklamaci uplatňujte u prodejce, kde jste nářadí nebo stroj zakoupili, popř. zašlete v nerozloženém stavu do opravy. Prodávající je povinen vyplnit záruční list (datum prodeje, vyr. číslo, příp. číslo série, razítko prodejny a podpis). Všechny tyto údaje musí být zaznamenány ihned při prodeji.
5. Záruční doba se prodlužuje o dobu, po kterou je nářadí nebo stroj v záruční opravě. Nebude-li při opravě shledána závada spadající do záruky, hradí náklady spojené s výkonem servisního technika vlastník stroje nebo nářadí.

Stroj nebo nářadí zasilejte do opravy s vloženým záručním listem, nejlépe v originální krabici, kterou doporučujeme pro tyto účely dobře uschovat.

Záruka zaniká v těchto případech:

- výrobek nebyl dodán očištěný v originál balení s řádně vyplněným záručním listem
- údaje v záručním listě nesouhlasí s údaji na štítku stroje
- výrobek je používán v rozporu s návodem k obsluze
- závada vznikla neodborným zásahem do výrobku
- výrobek byl mechanicky poškozen vinou uživatele (např. znečištěním, nedodržením mazacího plánu,...)
- jedná-li se o přirozené opotřebením výrobku
- jedná-li se o běžnou údržbu výrobku (např. vyčištění, promazání, seřízení,...)

SERVIS - PROMA CZ s.r.o

centrální servis - Mělnický 38, 518 01 DOBRUŠKA

494 629 015

19 Záruční list

Výrobek: FORMÁTOVACÍ PILA S PŘEDŘEZEM	
Typ: PKS-315F	Výr. číslo: (série)
Datum:	Op. č.: Datum:
	Op. č.: Datum:
Razítko a podpis	
Bez řádně vyplněného zár. listu nebude na případné reklamace brán zřetel!	